

iCON

i-CREATIV

Controller MIDI USB con schermo tattile
e generatore di effetti AirLight™ 3D

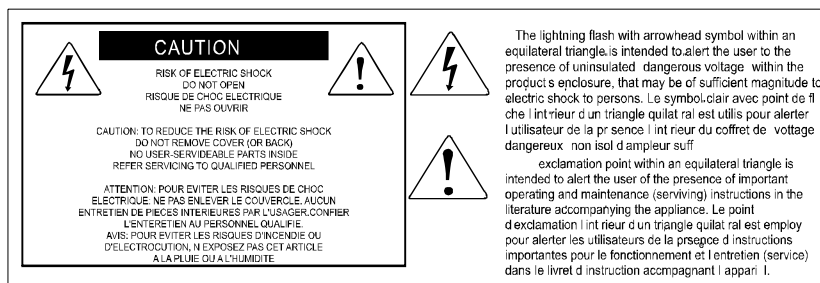


Manuale d'uso



EN16549





ATTENZIONE: per ridurre il rischio di incendio o di scariche elettriche, non esponete questo apparecchio a pioggia o umidità. Per ridurre il pericolo di scariche elettriche evitate di rimuoverne il coperchio o il pannello posteriore. Non esistono all'interno dell'apparecchio parti la cui regolazione è a cura dell'utente. Per eventuale assistenza, fate riferimento esclusivamente a personale qualificato. Il fulmine con la punta a freccia all'interno di un triangolo equilatero avvisa l'utente della presenza di "tensioni pericolose" non isolate all'interno dell'apparecchio, tali da costituire un possibile rischio di scariche elettriche dannose per le persone. Il punto esclamativo all'interno di un triangolo equilatero avvisa l'utente della presenza di importanti istruzioni di manutenzione (assistenza) nella documentazione che accompagna il prodotto.

Importanti Istruzioni di Sicurezza

1. Prima di usare l'apparecchio, vi preghiamo di leggerne per intero le istruzioni.
2. Conservate tali istruzioni per una eventuale consultazione futura.
3. Vi preghiamo di rispettare tutte le istruzioni di sicurezza.
4. Seguite tutte le istruzioni del costruttore.
5. Non usate questo apparecchio vicino ad acqua o umidità.
6. Pulite l'apparecchio esclusivamente con un panno asciutto.
7. Evitate di ostruire una qualsiasi delle aperture di ventilazione. Posizionatelo seguendo le istruzioni del costruttore.
8. Non posizionatelo vicino a sorgenti di calore come radiatori, scambiatori di calore, forni o altri apparecchi (amplificatori compresi) in grado di generare calore.
9. Non disattivate la protezione di sicurezza costituita dalla spina polarizzata o dotata di collegamento a terra. Una spina polarizzata è dotata di due spinotti, uno più piccolo ed uno più grande. Una spina dotata di collegamento a terra è dotata di due spinotti più un terzo spinotto di collegamento a terra. Questo terzo spinotto, eventualmente anche più grande, viene fornito per la vostra sicurezza. Se la spina fornita in dotazione non si adatta alla vostra presa, consultate un elettricista per la sostituzione della presa obsoleta.
10. Proteggete il cavo di alimentazione in modo che non sia possibile camminarci sopra né piegarlo, con particolare attenzione alle prese, ai punti di collegamento e al punto in cui esce dall'apparecchio.
11. Staccate l'apparecchio dalla alimentazione in caso di temporali o tempeste o se non lo usate per un lungo periodo.
12. Per l'assistenza, fate riferimento esclusivamente a personale qualificato. È necessaria l'assistenza se l'apparecchio ha subito un qualsiasi tipo di danno, come danni al cavo o alla spina di alimentazione, nel caso in cui sia stato versato del liquido o siano caduti oggetti al suo interno, sia stato esposto a pioggia o umidità, non funzioni correttamente o sia stato fatto cadere.

Introduzione	
Cosa c'è nella confezione?	1
Caratteristiche	2
Disposizione del pannello anteriore	3-4
Layout del Pannello Laterale	5
Per iniziare	
Collegare l' iCreativ controller	5
Installare Software iMap™ per Mac OS X	6
Istallazione di software iMap™ per Windows	6-7
Assegnazione di funzioni MIDI con iMap™	8
Pannello software iMap™ iCreativ	8-9
Modalità Piano	10
Modalità Pad	10
Modalità di controllo	11
Modalità Pad X/Y	11
Modalità Arpeggio	12
Modalità Clip	12
Aggiornamento del firmware	13
Ripristino impostazioni di default di fabbrica	14
Collegamento in serie con iCreativ o con qualunque controller della serie "i"	14
Dati tecnici	15
Revisione	16

Introduzione

La ringraziamo per aver scelto il Controller ICON iCreativ USB MIDI . Siamo sicuri che questo dispositivo le fornirà eccellenti prestazioni per molti anni, ma nel caso in cui non sia completamente soddisfatto del Suo acquisto ce lo segnali e faremo tutto il possibile per soddisfare le Sue esigenze.

Le pagine che seguono elencano, in dettaglio, le caratteristiche dell' iCreativ, e offrono una descrizione guidata dei pannelli frontali e laterali, istruzioni dettagliate per l'installazione ed uso, oltre a spiegazioni esaurienti.

In allegato troverà inoltre una cartolina di garanzia – si prega di compilarla ed inviarla per posta per poter ricevere supporto tecnico on-line dal sito www.icon-global.com. e ricevere informazioni aggiornate relative a questo ed altri prodotti ICON in futuro. Come per altri dispositivi elettronici, consigliamo vivamente di conservare l'imballaggio originale. Nell'improbabile caso che il prodotto dovesse essere restituito per una revisione, sarà necessario utilizzare l'imballaggio originale (o un altro equivalente).

Con la giusta cura e un adeguato ricambio d'aria, il Suo iCreativ funzionerà perfettamente per tantissimi anni. Si consiglia di scrivere il numero di serie nell'apposito spazio qui sotto per riferimenti futuri.

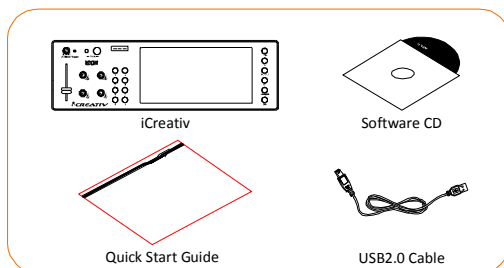
Scriva qui il numero di serie per riferimenti futuri:

Acquistato da:

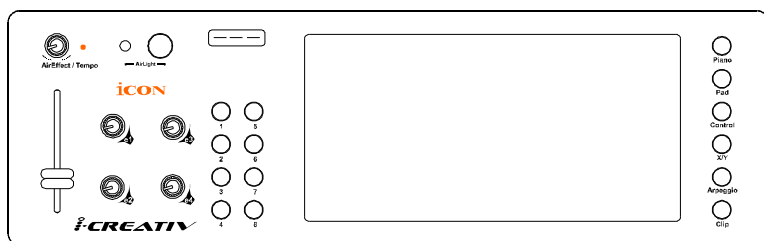
Data d'acquisto:

Cosa c'è nella confezione?

- Controller iCreativ USB MIDI (1)
- CD del software (1)
- Manuale di utilizzo rapido
- Cavo USB 2.0

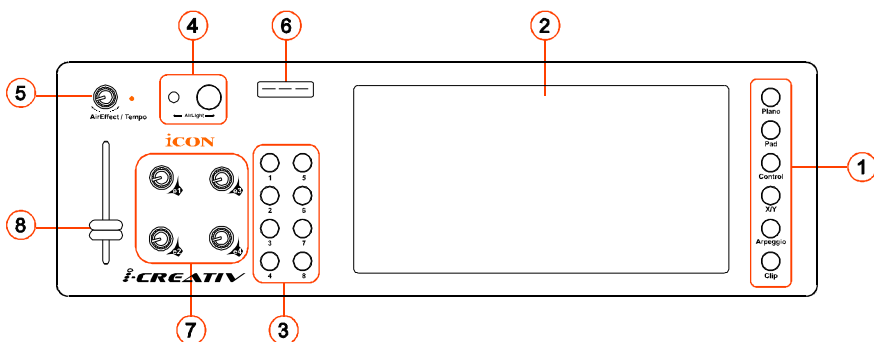


Caratteristiche



- Grande schermo sensibile al tocco
- Layout integrato con 8 x 16 LED sugli assi X e Y sotto lo schermo tattile
- 6 modalità selezionabili per diverse applicazioni
 1. **Piano:** L'asse X funziona come il tasto bianco della tastiera e l'asse Y come 8 livelli di valori espressivi (Impostazione da fabbrica che può essere modificata via iMap) con tasti per 8 ottave.
 2. **Pad:** Lo schermo tattile è suddiviso in otto pad per batteria a due livelli (16 pad in totale)
 3. **Comandi:** Lo schermo tattile contiene otto cursori verticali con due layer (16 cursori in totale)
 4. **Pad X/Y:** Con comando a sfioramento X/Y a otto layer
 5. **Clip:** Otto pulsanti illuminati a due layer (16 clip in totale)
 6. **Arpeggio:** Otto posizioni di memoria per arpeggio con otto gruppi (per un totale di 64 posizioni di memoria) per consentire all'utente di archiviare le sequenze di arpeggio desiderate (importando i file MIDI con l'ausilio del software iMap™ in dotazione)
- Generatore di effetti AirLight™ 3D integrato con codificatore a manopola per il controllo di diverse funzioni
- 4 codificatori assegnabili
- 1 fader assegnabile
- Display a 3 LED digitale
- Software di mappatura MIDI iMap™ in dotazione per la riassegnazione della mappatura MIDI e l'importazione di file MIDI per posizioni di memoria di arpeggio
- Aggiornamento del firmware tramite cavo USB
- Abbinamento estremamente compatto e perfetto con MacBook™
- Class-compatibile con Windows XP, Vista (32-bit), e Mac OS X
- Alimentazione bus USB
- Disponibile in bianco o nero
- La copertura in alluminio è disponibile in vari colori (optional)
- Servizio personalizzato di incisione al laser per la copertura in alluminio disponibile per acquisti online (optional)

Disposizione del pannello anteriore



① Pulsanti di selezione della modalità

6 diverse modalità - Piano, Pad, Comandi, X/Y, Clip e Arpeggio - per diverse applicazioni

② Schermo sensibile al tatto con retroilluminazione a 8x16 LED

Lo schermo tattile attiverà funzioni differenti secondo la modalità selezionata, come descritto qui di seguito:

Modalità Piano

Lo schermo tattile è suddiviso in assi x e y che rappresentano 16 tasti bianchi orizzontali e 8 livelli verticali di valori espressivi. Il messaggio di comando MIDI dell'asse Y può essere modificato tramite il software in dotazione iMap™ (L'impostazione predefinita è CC11: Espressivo). Gli 8 tasti sono utilizzati per trasposizione di ottava, mentre il tasto 5 rappresenta l'ottava non modificata.

Modalità Pad

Lo schermo tattile è suddiviso in otto pad per batteria illuminati con due layer. Ogni pad per batteria può essere impostato sul suo CH/Nota tramite il software iMap™.

Modalità di controllo

Lo schermo tattile è suddiviso in otto cursori verticali a due layer. Ogni cursore verticale può essere impostato sul suo valore CH/CC tramite il software iMap™.

Modalità X/Y

Touch pad X/Y con otto layer di pulsanti di commutazione. Il valore di messaggio midi (CH/CC) di ogni layer X/Y può essere impostato utilizzando il software iMap™.

Modalità Clip

Lo schermo tattile è suddiviso in otto pulsanti clip a due layer. A ogni pulsante clip può essere assegnato un valore di nota e un canale utilizzando il software iMap™.

Modalità Arpeggio

Lo schermo tattile è suddiviso in 8 pulsanti di azione per arpeggio, ognuno dei quali rappresenta una posizione di memoria per l'archiviazione dei file midi di arpeggio creati dall'utente. Tramite il software in dotazione iMap™ è possibile importare 64 (in totale 8 layer) file midi nel proprio iCreativ.

Nota: Le dimensioni di ciascun file MIDI non devono superare i 256 byte; potrebbe non essere possibile importare file che superano tale valore.

③ Pulsanti di comando

In base alla modalità selezionata, questi pulsanti attivano le seguenti funzioni:

- 1. Modalità Piano:** Trasposizione di ottava, tasto 5 rappresenta l'ottava non modificata
- 2. Modalità Pad:** Navigazione tra due layer
- 3. Modalità di controllo:** Navigazione tra due layer
- 4. Modalità X/Y:** Navigazione tra otto layer di pad X/Y
- 5. Modalità Clip:** Navigazione tra due layer di pulsanti clip
- 6. Modalità Arpeggio:** Selezione di otto gruppi di sequenze di arpeggio memorizzate

④ Generatore di effetti AirLight™ 3D

Agitare il palmo della mano sull'AirLight™ (non più di 9 cm di distanza) per creare un effetto. Il software iMap™ consente di impostare il valore CC per 10 effetti (layers) dell'AirLight™

Nota: Poiché l'AirLight™ è un dispositivo a raggi infrarossi, la luce del sole e dei riflettori ne influenzerà le prestazioni. Cercare di evitare luce che potrebbe influire negativamente sulle sue prestazioni.

⑤ Selettore di effetti AirLight™ e manopola del ritmo di arpeggio

Selettore di effetti AirLight™

Ruotare la manopola per navigare tra 10 generatori di effetti (layer).

Manopola ritmo di arpeggio

Premere la manopola, la luce rossa si illuminerà. Ruotare la manopola per regolare il ritmo tra 40-300 per l'arpeggio.

(Nota: La modalità di arpeggio deve essere abilitata)

⑥ 3-LED digitale

Mostra le informazioni per un determinato comando

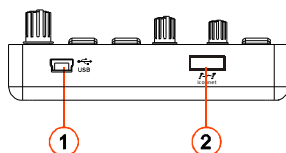
⑦ Manopole

Queste quattro manopole di codifica programmabili consentono di regolare i parametri MIDI. Impostare il loro messaggio MIDI tramite il software iMap™

⑧ Fader

Cursore fader programmabile per regolare i parametri MIDI lineari come il volume o modificare il messaggio midi tramite il software iMap™.

Layout del Pannello Laterale



① Porta USB (Tipo-B)

Funziona come porta MIDI per il notebook (o computer) e software compatibile. Inoltre alimenta l' iCreativ.

② USB-Anschluss

Verwenden Sie diesen USB-Anschluss für die Kettenschaltung mit einem zweiten I-iCreativ-Gerät oder anderen i-series-Steuergeräten wie dem iDJ.

Nota: Poiché l'alimentazione elettrica via porta USB è limitata, i dispositivi collegati a margherita potrebbero eccedere il limite di alimentazione fornita dalla porta USB e causare guasti. Per consigli su combinazione e sequenza del collegamento a margherita per controller della serie i, si prega di consultare il sito web della ICON su: www.icon-global.com

Per iniziare

Collegare l' iCreativ controller

① Collegare l' iCreativ al Mac/PC tramite la porta USB

Scegliere una porta USB sul Mac/PC ed inserire la parte larga (piatta) del cavo USB. Collegare la parte piccola del cavo all' iCreativ. Il Mac/PC dovrebbe automaticamente "rilevare" il nuovo hardware e notificare che è pronto per l'uso.

② Assegnare i messaggi MIDI all' iCreativ

Vedere pagina .8 per "L'assegnazione di messaggi MIDI con software "iMap™".

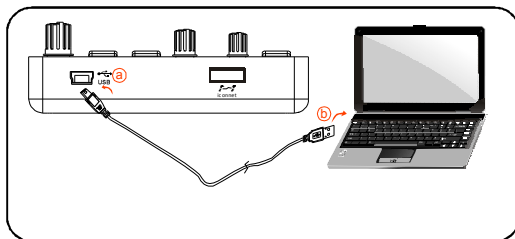


Figura 1



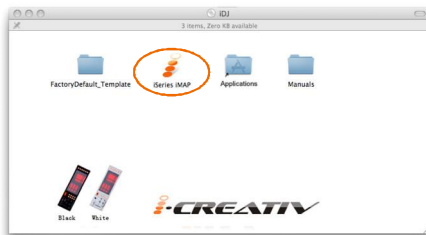
Figura 2

Installare Software iMap™ per Mac OS X

Si prega di seguire le procedure indicate qui di seguito passo dopo passo per l'installazione del software iMap™ nel Mac OS X

- 1 **Inserire il CD Utility nel CR Rom e fare doppio click sull'icona "iSeries iMap".**

Suggerimento: Trascinando l'icona "iSeries iMap" nella cartella "Applications" e rilasciandola, è possibile creare una scorciatoia per "iMap" sul desktop del proprio Mac.



Installazione di software iMap™ per Windows

Si prega di seguire le procedure indicate qui di seguito passo dopo passo per l'installazione del software iMap™.

- 1 **Accendere il PC.**
- 2 **Inserire il CD Utility nel CD-Rom**
Dopo aver inserito il CD nel CD-Rom, una schermata d'installazione dovrebbe apparire, come indicato della figura 1; cliccare su "Install" (Istallazione).
(Nota: nel caso in cui la schermata di installazione non appaia automaticamente, andare al file CD e fare doppio click su "Setup")



Figura 1

- 3 **Appare Setup Wizard**
Appare Setup wizard, cliccare su "Next"



Figura 2

- 4 **Selezionare Install Location (Posizione di installazione)**
Selezionare la destinazione dove installare il software iMap™ o utilizzare la posizione di default, poi cliccare su "Next"

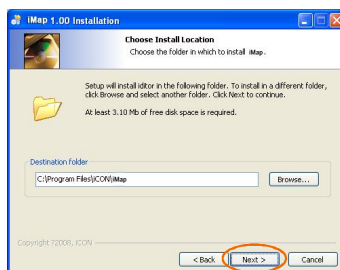


Figura 3

5 Selezionare scelta rapida (Shortcuts)

Selezionare il file start menu in cui si desidera creare la scorciatoia iMap™. Cliccare su “Next”.

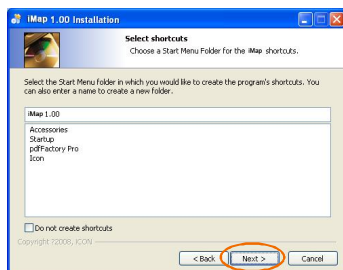


Figura 4

6 Creare la scorciatoia sul desktop

Controllare che la casella non sia spuntata se non si desidera creare un collegamento rapido sul desktop per iMap™, altrimenti cliccare su “Next”.

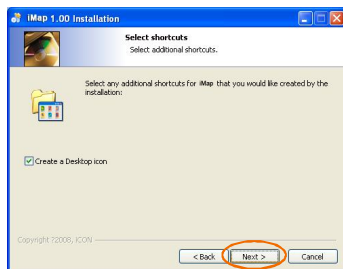


Figura 5

7 Installazione iMap™ Iniziata

L'installazione iMap™ è ora iniziata, attendere che finisca, poi cliccare su “Finish” (Fine).



Figura 6

8 Installazione terminata

Cliccare su “Finish” per completare l'installazione software iMap™ software.

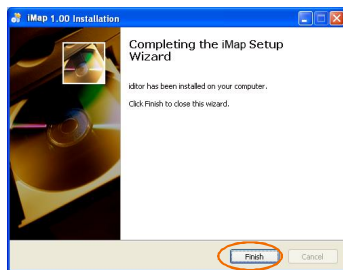
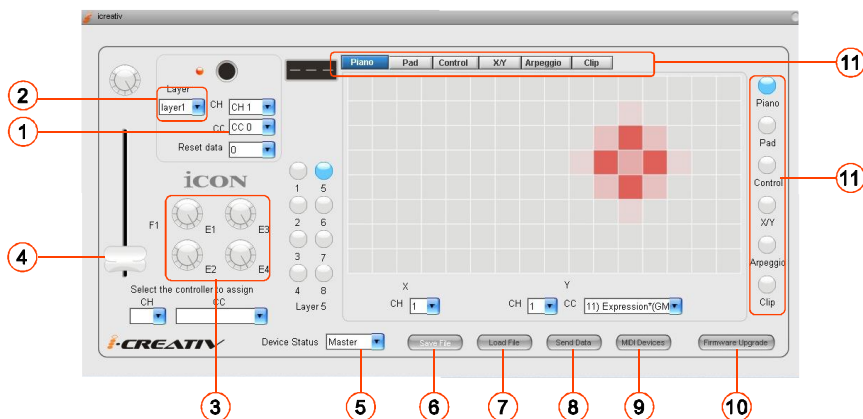


Figura 7

Assegnazione di funzioni MIDI con iMap™

Si può utilizzare iMap™ per l'assegnazione facile delle funzioni MID del Suo iCreativ.

Pannello software iMap™ iCreativ



- ① **Assegnazione del canale MIDI, del numero CC e del valore di reset all'AirLight™.**
Selezionare il canale MIDI, il numero CC e il valore di reset desiderati nel menu a discesa per l'AirLight™
Suggerimento: Il valore di reset è l'impostazione abilitata quando il palmo della mano non sta attivando l'AirLight™.
- ② **Selezionare i 10 differenti livelli e scegliere l'impostazione desiderata per ogni livello**
Si possono avere 10 "Livelli" differenti per diverse applicazioni. Ogni "Livello" può avere le proprie impostazioni di controllo.
- ③ **Assegnazione del canale MIDI e del numero CC alle manopole (Codificatori)**
Selezionare il canale MIDI e il numero CC nel menu a discesa per le quattro manopole.
- ④ **Assegnazione del canale MIDI e del numero CC ai fader**
Selezionare il canale MIDI e il numero CC desiderati nel menu a discesa per il fader.

⑤ **Selettore Master/Slave**

Selezionare "Master" se lo si utilizza come dispositivo autonomo e selezionare "Slave" se lo si utilizza come unità slave in cascata con un altro controller i-series ICON.

⑥ **Tasto "Save file" (Salva file)**

Cliccare su questo tasto per salvare le disposizioni attuali dell' iCreativ. Il file è un file ".iCreativ".

⑦ **Tasto "Load file" (Carica file)**

Cliccare su questo tasto per caricare un file di impostazione ".iCreativ" precedentemente salvato per l' iCreativ.

⑧ **Tasto "Send Data" (invio Dati)**

Cliccare su questo tasto per caricare le impostazioni software iMap™ sul iCreativ tramite la connessione USB.

(Nota: L'iCreativ deve essere collegato al Mac/PC altrimenti le impostazioni di caricamento non avranno successo.)

⑨ **Tasto "MIDI Devices" (Dispositivi MIDI)**

Cliccando su questo tasto farà apparire una finestra per la selezione del dispositivo MIDI, come indicato in figura 1. Selezionare "ICON iCreativ" per i dispositivi MIDI Out.



Figura 1

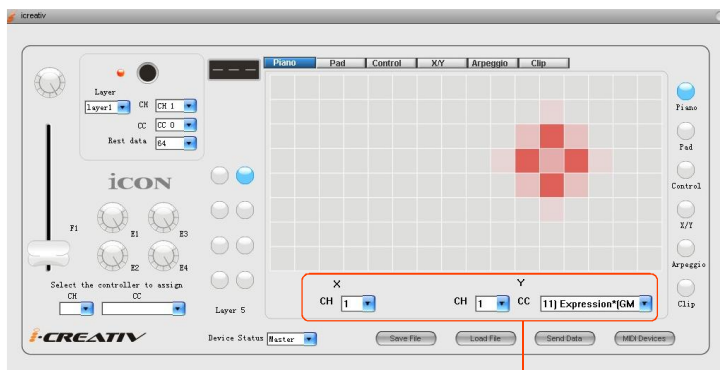
⑩ **Pulsante "Firmware Upgrade"**

Fare clic su questo pulsante per accedere la finestra di aggiornamento del firmware di iCreativ. Si prega di consultare pagina 13 per dettagli sulla procedura di aggiornamento del firmware.

⑪ **Pulsanti di selezione della modalità**

Premere il pulsante corrispondente per selezionare la modalità per le impostazioni preferite.

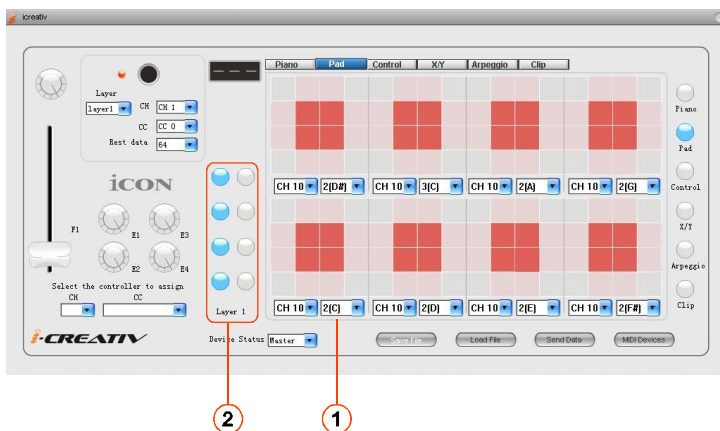
Modalità Piano



① Assegnazione del canale MIDI e del numero CC al X/Y

Selezionare il canale MIDI e il numero CC desiderati nel menu a discesa per il X/Y.

Modalità Pad



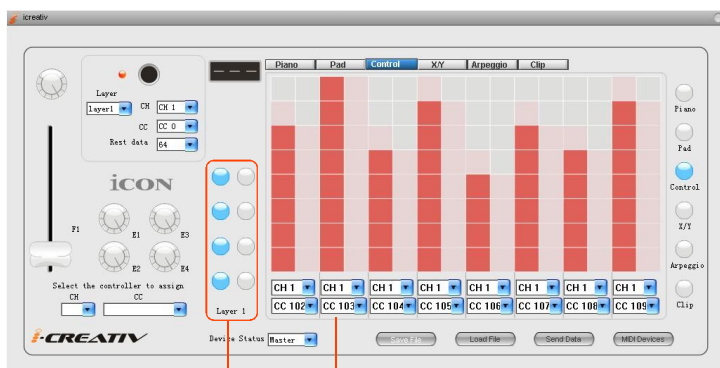
① Assegnazione del canale MIDI e del valore di nota ai singoli pad.

Selezionare il canale MIDI e il valore di nota desiderati in ciascun menu a discesa dei singoli pad.

② Selezionare i 2 differenti livelli e scegliere l'impostazione desiderata per ogni livello

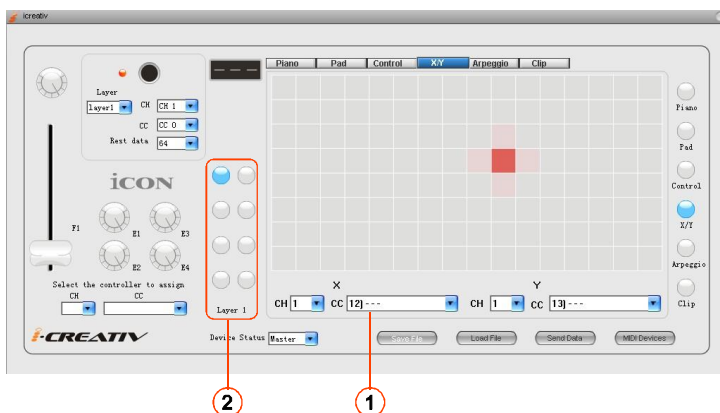
Si possono avere 2 "Livelli" differenti per diverse applicazioni. Ogni "Livello" può avere le proprie impostazioni di controllo.

Modalità di controllo



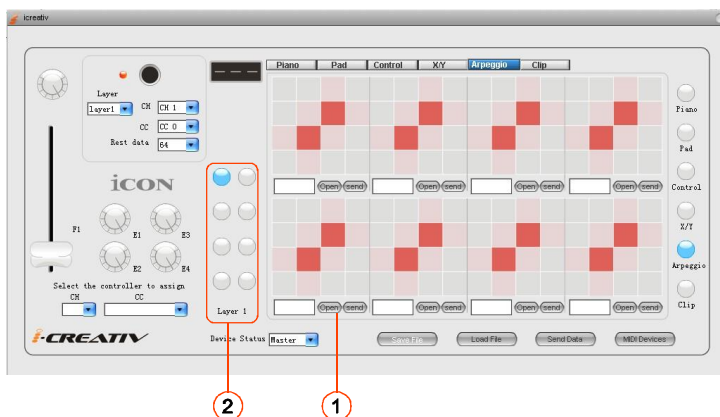
- ① **Assegnazione del canale MIDI e del numero CC ai cursori**
Selezionare il canale MIDI e il numero CC desiderati nel menu a discesa per ciascun cursore.
- ② **Selezionare i 2 differenti livelli e scegliere l'impostazione desiderata per ogni livello**
Si possono avere 2 "Livelli" differenti per diverse applicazioni. Ogni "Livello" può avere le proprie impostazioni di controllo.

Modalità Pad X/Y



- ① **Assegnazione del canale MIDI e del numero CC agli assi X e Y per il pad X/Y**
Selezionare il canale MIDI e il numero CC desiderati per gli assi X e Y.
- ② **Selezionare i 8 differenti livelli e scegliere l'impostazione desiderata per ogni livello**
Si possono avere 8 "Livelli" differenti per diverse applicazioni. Ogni "Livello" può avere le proprie impostazioni di controllo.

Modalità Arpeggio

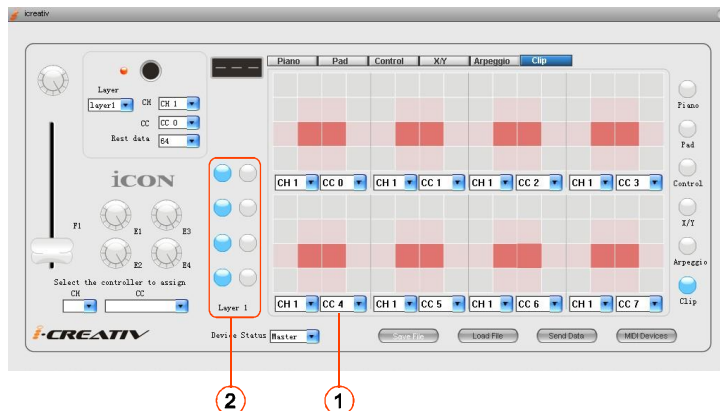


- 1 **Importazione dei file MIDI creati in ciascuna posizione di memoria**
Fare clic sul pulsante "Open" per navigare nei file e poi fare clic sul pulsante "send" per trasferire il file MIDI nella corrispondente posizione di memoria di iCreativ.

Nota: Le dimensioni di ciascun file MIDI non devono superare i 256 byte; potrebbe non essere possibile importare file che superano tale valore.

- 2 **Selettore di layer**
Selezionare il layer da una delle otto posizioni di memoria per ciascun layer.

Modalità Clip



- 1 **Assegnazione del canale MIDI e del valore di nota a ognuno dei clip pad.**
Selezionare il canale MIDI e il valore di nota desiderati in ognuno dei menu a discesa dei singoli clip pad.
- 2 **Selezionare i 2 differenti livelli e scegliere l'impostazione desiderata per ogni livello**
Si possono avere 2 "Livelli" differenti per diverse applicazioni. Ogni "Livello" può avere le proprie impostazioni di controllo.

Aggiornamento del firmware

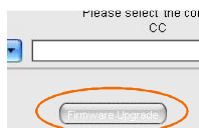


Figura 1

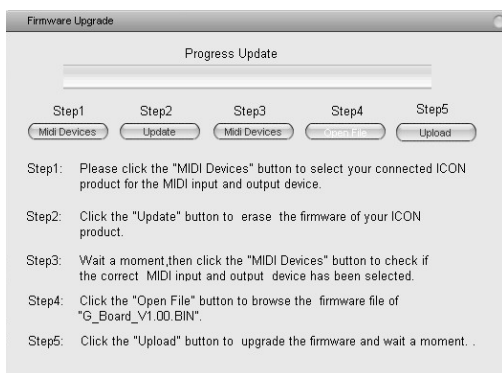


Figura 2

- 1: Collegare il prodotto ICON utilizzando una connessione USB. Premere il pulsante "MIDI Device" in alto sullo schermo per selezionare il prodotto ICON utilizzato come dispositivo "MIDI In and Out" nel menu a discesa.

Nota: Se il nome del modello del prodotto ICON connesso non appare nel menu a discesa, selezionare "USB Audio" come dispositivo MIDI In e Out.

- 2: Fare clic sul pulsante "Update".
- 3: Premere il pulsante "MIDI Device" in alto per selezionare il prodotto ICON connesso come dispositivo "MIDI In and Out" nel menu a discesa.
- 4: Fare clic sul pulsante "Open File" per navigare nel file del nuovo firmware.
- 5: Fare clic sul pulsante "Upload" per caricare il firmware.

Avvertenza: La procedura di aggiornamento del firmware "DEVE" essere completata e non deve essere interrotta mentre il file è caricato, altrimenti il firmware non potrà essere nuovamente riscritto.

- 6: Calibrazione dello schermo tattile - Usare una penna per puntare il centro del quadrato che appare su iCreativ. Dopo aver calibrato il primo quadrato, apparirà automaticamente il secondo quadrato. Calibrare come per il primo quadrato. Ripetere la procedura, fino a quando tutti i 5 quadrati sono stati calibrati.

Ripristino delle impostazioni predefinite di fabbrica

Per ripristinare le impostazioni di fabbrica del iCreativ, importare il file di configurazione "Factory Default" nel iCreativ con la configurazione originale del software iMap.

Collegamento in serie con iCreativ o con qualunque controller della serie "i"

Potete utilizzare i controller della serie "i" in serie, incluso iCreativ. Poiché il controller della serie i è bus-powered, la stabilità dipende dalla richiesta totale di potenza della serie. Visitate il nostro sito internet per raccomandazioni sui collegamenti in serie per i diversi controller della serie "i".

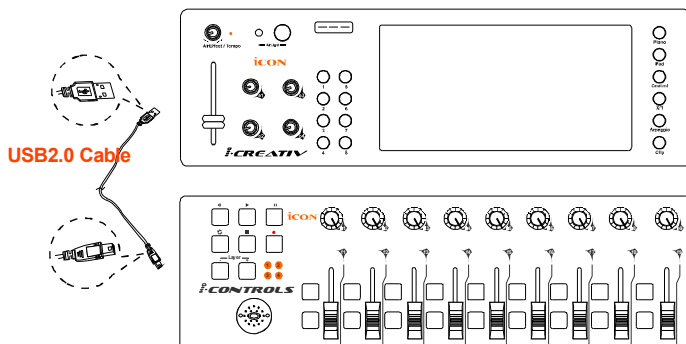
- 1 **Collegate il primo controller della serie "i" al vostro Mac/PC attraverso la porta USB**

Selezionate una porta USB sul vostro Mac/PC ed inserite la parte larga (piatta) del cavo USB e inserite la parte piccola (USB tipo B) al controller della serie "i".

- 2 **Collegate il controller della serie "i" successivo**

Inserite il lato largo (piatto) del cavo USB alla seconda porta USB del primo controller della serie "i" e l'altra parte piccola (USB tipo B) alla porta USB del secondo controller della serie "i".

Nota: Poiché l'alimentazione elettrica via porta USB è limitata, i dispositivi collegati a margherita potrebbero eccedere il limite di alimentazione fornita dalla porta USB e causare guasti. Per consigli su combinazione e sequenza del collegamento a margherita per controller della serie i, si prega di consultare il sito web della ICON su: www.icon-global.com



Dati tecnici

Connettore:	connettore USB (tipo B mini)
Per i controller della serie	USB connector (standard type)
Alimentazione:	USB bus
Consumo corrente:	100mA o inferiore
Peso:	0.84kg (1.8lb)
Dimensioni:	325(L) X 99(W) X 20(H)
	12.78"(L) x 3.78"(W) x 0.75"(H)

Revisione

Se il Suo iCreativ necessita di revisione, seguire le seguenti istruzioni:

1. Assicurarsi che il problema non sia dovuto ad errori da parte dell'operatore o dispositivi di sistemi esterni.
2. Tenere con sé questo Manuale del Proprietario. Non è necessario che accompagni il dispositivo per la riparazione.
3. Imballare il dispositivo nell'imballaggio originale, compresi il cartone terminale e la scatola. Questo è molto importante. Se ha perso l'imballaggio assicurarsi che il dispositivo sia imballato in modo idoneo. ICON non è responsabile per danni che si possono verificare con l'uso di imballaggi non di fabbrica.
4. Spedire al centro servizio tecnico di ICON o centro servizi locale autorizzato.

UFFICIO U.S.A.:

ICON Digital Corporation
8001 Terrace Ave., Suite 201
Middleton, WI, 53562
USA

UFFICIO ASIA:

ICON (Asia) Corp.
Unit 807-810, 8/F., Sunley Centre,
No. 9 Wing Yin Street, Kwai Chung, NT.,
Hong Kong.

5. Per ulteriori informazioni aggiornate visitare il nostro sito web:
www.icon-global.com



iCON[®]

www.icon-global.com

info@icon-global.com

